

Komende activiteiten

- Zondag 24 juni. Wandeltocht in samenwerking met de Duffelt. Startpunt bij het kerkje te Ubbergen aan de Rijksstraatweg, om 13.30 uur.
- Zondag 9 september. Open Monumentendag. Thema: Groen van Toen.
- Zaterdag 27 oktober. Najaarsbijeenkomst. Boekpresentatie “Canon”.

WANDELTOCHT MONUMENT EN LANDSCHAP IN SAMENWERKING MET HEEMKUNDEVERENIGING DE DUFFELT OP ZONDAG 24 JUNI 2012



Het thema van deze wandeling is “Hoog, Laag, Natuur en Cultuur”.

Dit jaar organiseren Monument en Landschap en De Duffelt een wandeling door een gedeelte van ons werkgebied, namelijk in Ubbergen en de Ooijpolder.

Er wordt verzameld bij het kerkje in Ubbergen waar we het kerkje en het kerkhof bezoeken, daarna wandelen we naar de Refter, het oude Notre Dame des Agnes, waar we met name de tuinen en het zusterkerkhof bezoeken en vervolgens om af te dalen naar het nieuwe complex van HAVO Notre Dame, de voetbrug over, waarna we een bezoek brengen aan het natuurontwikkelingsproject 't Zwanenbroekje, waar we worden rondgeleid door mensen van de werkgroep die dit Zwanenbroekje in stand houden. We gaan vervolgens met het trekveer het meertje over en klimmen naar het Kerkje van

Persingen, dat ook kan worden bezichtigd. Daar horen we de geschiedenis van Persingen en het Kerkje. Vervolgens wandelen we door naar Beek.

We verzamelen bij het kerkje te Ubbergen om 13.30 uur. We verwachten om omstreeks 16.00 uur in Beek te zijn.

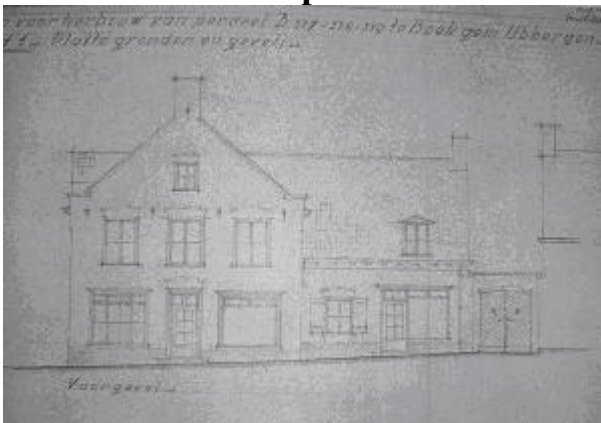
De auto kunt u het beste parkeren bij De Ubburgh, het voormalige dorpshuis van Ubbergen.

Er wordt voor gezorgd dat u na afloop per auto van Beek naar Ubbergen wordt gereden.

Donateurs van Monument en Landschap, leden van De Duffelt maar ook andere belangstellenden zijn van harte voor deze excursie uitgenodigd.

Voor meer informatie kunt u contact opnemen met Govert Janssen, telefoon: 024 – 684 3581.

Wederopbouw-architectuur in de gemeente Ubbergen (vervolg)



Beek, Nieuwe Holleweg 11-13-15-17-19/Elzenweg, woonwinkelpanden/werkplaatsen. Ontw. J.A.J. en H.G. van den Boogaard 1948. Bouwarchief gemeente Ubbergen.

Via de poort aan de Nieuwe Holleweg (zie bouwtekening) kon men het achterterrein bereiken, waar zich de woningen met de huisnummers 17 en 19 bevinden. Aan de Elzenweg is boven een van de ingangen het jaartal 1948 in sierlijke cijfers in natuursteen aangebracht. Dit was ook het geval bij de getoogde poort aan de Nieuwe Holleweg, totdat deze helaas bij een verbouwing in de jaren 70 verdween.

Fraaie detaillering is terug te vinden in het siermetselwerk onder de daklijsten en in de blindvelden boven de meerruitsvensters, evenals in het ontwerp van de deuren. De tuitgevels en



Beek, Nieuwe Holleweg 25, detail dakkapel. De meerkleurige baksteen, het muurijzer, het getoogde raam en kalkstenen schouderstuk zijn typerend voor de wederopbouw in traditionalistische stijl.

De dakkapellen hebben hier klokgeveltjes. De winkelpui heeft in de jaren 60 en 70 nogal wat wijzigingen ondergaan. Op nummer 25 keerde bakkerij-lunchroom Kersten terug. Deze was in

1950 gereed. De gevel werd in 1975 gewijzigd en op nummer 25A kwam later assurantiëkantoor F.G. Honselaar. Op dit moment is hier nog gevestigd muziekhandel Stockenhof. Dit deel van het winkelblok is later wit geschilderd en voorzien van nieuwe dakkapellen.

Het iets vooruitstekende hoekpand Nieuwe Holleweg 27 was tot 1978 het winkel-/woonpand van melkhandel Verploegen, met erachter de wasserij van Verbeet en een apart kantoor-/woonhuis op nummer 29 (voorbij de bocht). Beide laatstgenoemde panden zijn goed bewaard gebleven.

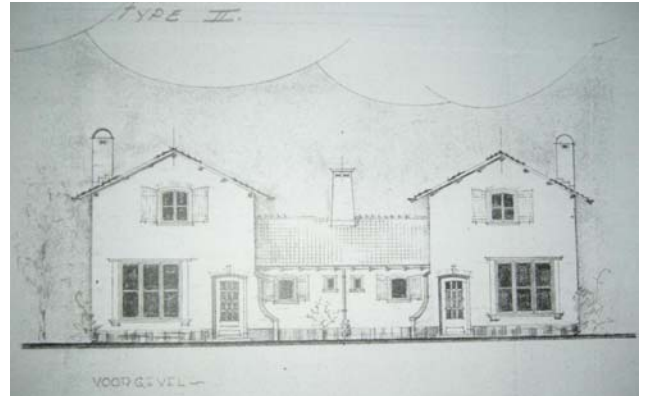


Beek, Nieuwe Holleweg 27. Vernield Sint Jozef-reliëfje. 1948.

In de voorgevel, naast de voordeur, zit ingemetseld een reliëfje van Sint Jozef, de patroonheilige van de melkhandelaren van Nijmegen en omgeving. Mevrouw Verploegen, moeder van de laatste eigenaar, wilde dit per se bij de bouw in een nis in de muur laten plaatsen en heeft er stad en land voor afgelopen. De opvolgers en huidige bewoners, de heer en mevrouw Verploegen, vonden het dan ook verschrikkelijk toen bleek dat iemand 's-nachts de hoofdjes van Sint Jozef en het kindje vernield heeft. Zij zoeken nog steeds naar iemand die dit kan repareren.

Op het terrein van het afgebrande voormalig pension/villa Elsbeek verrezen na de afbraak van enkele overgebleven broeikassen in 1951 zes deels vrijstaande, deels geschakelde woningen

met vrijstaande bergingen in de tuin. Beginnend bij nummer 31 hebben zij de namen De Wingerd, De Meidoorn, De Den, De Wilg, De Beuk en Elsbeek gekregen. L. Heijnen heeft in opdracht van architectenbureau Van den Boogaard destijds de bouwkundige tekeningen gemaakt.



Beek, Nieuwe Holleweg 33-35, ontw. J.A.J. van den Boogaard 1951. Bouwarchief gemeente Ubbergen.

De opvallende rij witgeschilderde huizen valt op door de fraai vormgegeven hoge schoorstenen en de geleidelijk aflopende ronde muurtjes, die een van de kenmerken zijn van de ontwerpen van de Van den Boogaards. Voor de detaillering van de dakgootlijsten en de tuinmuurtjes werd een aparte ontwerptekening gemaakt. Met name de geschakelde nummers 31, 33 en 35 zijn gaaf bewaard gebleven. Nummer 37 is enkele jaren geleden in zijn geheel afgebroken en met een andere nokhoogte weer opgebouwd, de detaillering is wel goed teruggebracht. Nummer 41 heeft helaas grotere ramen gekregen in de jaren 70, waarbij ook de luiken verwijderd zijn. Op de Ravenberg staan de villa's De Berken en De Klim, deze zijn in 1953 gebouwd naar ontwerp van de broer van de gemeentearchitect, H.G. van den Boogaard (1914-1992) en vertonen grote gelijkenis met dit rijtje huizen aan de Nieuwe Holleweg.

Het sanatorium dat in 1920 door de Broeders van Barmhartigheid van Sint Joannes de Deo in villa Kalorama gevestigd was, werd na de oorlog uitgebreid met een grote vleugel. De uitbreidingsbouw werd ontworpen door architectenbureau Wiegerinck en Van Balen in Arnhem en met de bouw werd gestart in 1952. Het kenmerkende aan het ontwerp was de functionalistische hoofdvorm met grote

raampartijen, terwijl de muurvlakken tussen de ramen voorzien waren van siermetselwerk. Helaas gingen de oorspronkelijke villa en de nieuwe uitbreiding door brand verloren in 1959.



Beek, Nieuwe Holleweg 12. Achtergevel vml. dokterswoning Kalorama (ontw. J.G. Deur & C. Pouderoyen 1950) met op de achtergrond Nieuwe Holleweg 33-35 (ontw. J.A.J. van den Boogaard 1951). Foto P. Coenen.

Van de wederopbouwperiode rest alleen de dokterswoning aan de Nieuwe Holleweg. Deze werd in 1950 gebouwd naar ontwerp van J.G. Deur en C. Pouderoyen op de plaats van sanatoriumpaviljoen St. Jozef, dat in 1947 in gebruik was genomen en door hetzelfde bureau was ontworpen. Deur en Pouderoyen waren bekende Nijmeegse architecten, onder andere ontwierpen zij daar het Carmelklooster aan de Doddendaal (deels verdwenen), Warenhuis Van der Werff aan Plein 1944 (gewijzigd) en het helaas gesloopte kantoor van de Raad van Arbeid aan het Keizer Karelplein. De dokterswoning vertoont kenmerken van de Delftse School, een traditionalistische stijl met bescheiden decoratieve elementen en een rustige uitstraling, geïnspireerd door de bekende architect Granpré Molière. Er is gebruikgemaakt van siermetselwerk. De deels getoogde deuren hebben een natuurstenen omlijsting. De aangebouwde werkplaatsen dateren uit 1954 en zijn gebouwd naar ontwerp van Wiegerinck en Van Balen. Sanatorium Kalorama werd na de brand van 1959 geheel herbouwd en omgevormd tot verpleeghuis.

De Kerkberg in Beek was in 1944 zwaar beschadigd geraakt. De RK St.

Bartholomeuskerk werd in september/oktober tijdens Operatie Market Garden door granaten getroffen en brandde grotendeels uit. Daarbij gingen alle gebrandschilderde ramen en interieurelementen af. Ook de sacristie en de pastorie, met het kerkarchief, gingen verloren. De eerste jaren na de oorlog kon de kerk na enkele noodmaatregelen gebruikt worden, maar er werden plannen ontwikkeld voor een ingrijpende inwendige verbouwing en voor het toevoegen van een "peristyle" (ingangspartij) aan de voorgevel. De kerk bezat voor de oorlog een wat ongebruikelijke indeling. De oorspronkelijke waterstaatskerk uit 1826 was in 1892 door J. Kayser verdubbeld in omvang en omgevormd tot een pseudo-basiliek met een dubbel schip, waardoor er een zuilenrij in het midden van het schip stond. Ook kwam er een transept en een koor met omgang en werden er zijkapellen tegen de westgevel gebouwd. De toren, gebaseerd op die van de Stevenskerk in Nijmegen, werd herbouwd op de noordwesthoek. De voorgevel kwam aan de oostzijde te liggen en kreeg ronde vensters. In 1952 ontwierp de Nijmeegse architect B.W.A. Goddijn voor de kerk een nieuw interieur en voorportaal met devotiekapellen en een nieuwe pastorie en kosterwoning. Ook de verwoeste bakkerij Arts en café De Kerkberg (De Witte) werden in opdracht van het kerkbestuur door Goddijn opnieuw ontworpen.



Beek, Kerkberg 1. Peristyle St.Bartholomeuskerk, ontw. B.W.A. Goddijn 1952. Foto P. Coenen.

De voorgevel van de St. Bartholomeuskerk kreeg in 1952 een toegangsbordes met trappen leidend naar een centrale toegangsdeur onder

een “peristyle”. Deze heeft siermetselwerk, natuurstenen consoles en een cassettenplafond van kalkzandsteen met betonvulling. De kleinere deuren aan weerszijden leidden naar twee devotiekapellen. Inwendig werd de extra zuilenrij uit het schip verwijderd en werden de tongewelven vervangen door een betonnen cassettenplafond. Daarvoor moesten de fundering en de kapconstructie geheel worden vernieuwd. Ook de sacristie werd herbouwd.

Aan de Kerkberg 3 werd de verwoeste pastorie uit 1804 (in 1923 verbouwd door gemeentearchitect J.A.J. van den Boogaard) geheel herbouwd in kleinere vorm. De pastorie in de stijl van de Delftse School heeft tuitgevels en schouderstukken op natuurstenen consoles. Ook de kleine gepaarde rondboogramen aan de zijgevel zijn opvallend. Er waren behalve slaapkamers voor pastoor en kapelaan en hun personeel ook een spreekkamer en een wijnkelder. De tuin was ommuurd. In het bijgebouw bevonden zich een berging en bijkeuken. De pastorie heeft nog veel oorspronkelijke elementen behouden, zoals de luiken en een fraaie smeedijzeren lantaarn boven de (in natuursteen omlijste) voordeur.



Beek, Kerkberg 3. Pastorie St. Bartholomeuskerk, ontw. B.W.A Goddijn 1947.

In 1950 werd aan de overzijde van de pastorie, aan de Kerkberg 16, een woning gebouwd voor de koster. Deze heeft een steil dak met twee oorspronkelijke dakkapellen en hoge schoorstenen op de hoeken. In het metselwerk zit een rand ongeveer 50 cm onder de dakgoot, die doorloopt over de pilasters van baksteen op natuurstenen basements, die aangebracht zijn aan de voorgevel (direct in lijn met de

schoorstenen). De kosterwoning is zeer goed bewaard gebleven, met o.a. de originele luiken en ligusterhagen.



Beek, Kerkberg 16. Vml. kosterwoning St. Bartholomeuskerk. Ontw. B.W.A. Goddijn 1950.

We besluiten de rondgang langs wederopbouwarchitectuur rond de kerken in Beek met Nieuwe Holleweg 4, het als woonhuis met bakkerij, winkel en café in 1948 door B. Goddijn ontworpen huidige Eetcafé De Witte. Sinds 1870 bevond zich naast de St. Bartholomeuskerk, op grond die eigendom was van de parochie, een herberg met koffiehuis en tapperij op naam van de familie Arts. Sinds 1910 was er een bakkerij bij gevestigd, deze bevond zich aan de zijde van de kerk (rechts), het cafégedeelte was links. Het café heette De Kerkberg. Het gehele complex werd op 19 september 1944 verwoest, evenals de naastgelegen woningen.

Bij de herbouw van bakkerij Arts met café De Witte (genoemd naar de eigenaar die zelf brood bakte en altijd onder het meel zat) werd het cafégedeelte verplaatst naar het rechterdeel van het pand. Links van de entree (met getoogde deur) bevond zich een grote bakkerij met winkel en op de verdieping een meelzolder. Er werd gebruik gemaakt van een eikenhouten kapconstructie en eiken lateien, het pand heeft een boerderijachtige uitstraling. Boven het café bevonden zich de slaapkamers van de familie Arts. De ramen hadden alle een roedenverdeling. In 1973 werd de bakkerij gesloten en werd het pand verbouwd tot eetcafé. Hierbij gingen de getoogde deur en de originele dakkapellen

Deze **Nieuws**brief is een uitgave van de STICHTING tot behoud van MONUMENT EN LANDSCHAP in de Gemeente Ubbergen

Redactie: Hans Giesbertz

Donateurs ontvangen het blad gratis, minimale donatie € 15,00 per jaar.

Bankrekening 1051.11.562

t.n.v. Stichting Monument en Landschap,
Sprongstraat 22, 6573 BP Beek-Ubergen.

De Stichting heeft ten doel: "het bevorderen van het behoud en de versterking van cultuurhistorische, landschappelijke en karakteristieke waarden in het gebied van de gemeente Ubbergen en dat van de aan dit gebied grenzende gemeenten Nijmegen, Groesbeek, Millingen aan de Rijn en Kranenburg (D), in het bijzonder met betrekking tot monumentale, door de stichting monumentaal geachte, en karakteristieke bouwwerken of gedeelten daarvan, het landschap en landschappelijke elementen, de onderlinge samenhang tussen de hiervoor bedoelde bouwwerken en het landschap, archeologie, flora en fauna en al datgene wat tot het cultuurhistorische erfgoed van het werkgebied kan worden gerekend, een en ander te verstaan in de ruimste zin."

Secretariaat: mw Dr R.M. Nève-Sprenger
P.C. Hooftstraat 12
6573 CE Beek-Ubergen,
tel. 024-684 3158

Website: www.monumentenlandschap.nl

verloren. Bij een verbouwing in 1983 werden voor- en achtergevel ingrijpend gewijzigd. Alleen de zijgevels zijn nog goed bewaard gebleven.

In de komende nieuwsbrieven gaan we aandacht besteden aan de wederopbouw van achtereenvolgens Wercheren, Kekerdom, Erlecom en Ooij, gevolgd door het bijna compleet verwoeste Leuth. Tenslotte keren we terug naar Beek, waar enkele wederopbouwplannen aan de Rijksstraatweg worden behandeld. We eindigen vervolgens in Ubbergen en Berg en Dal.

Met dank aan: dhr. H. Hendriks (gemeente Ubbergen), Annemiek Lukassen (Stichting Monument en Landschap), Hans Giesbertz (idem, tevens Stichting Kwartier van Nijmegen), Familie Verploegen, Slagerij Kersten, mevrouw J. van den Boogaard, dhr. G. van den Boogaard, Wim en Ria Verrijt.

Pieterneel Coenen-van Kerkhoff