

Komende activiteiten

- Maandag 21 maart. Uitreiking van de tweejaarlijkse Monumentenprijzen 2009-2010
In het Kerkje van Persingen, Persingensestraat 7 te Persingen
- Zondag 26 juni. Wandel- en/of fietstocht in samenwerking met de Duffelt.
- Zondag 11 september. Open Monumentendag. Thema: Herbestemming.

Monumentenprijzen en de Ton Gijsbers Monumentenprijs 2009 – 2010



Programma maandag 21 maart 2011 in het Kerkje van Persingen.

v.a. 19.30 uur	Inloop (met muziek)
20.00	Opening door Mr. Govert Janssen, voorzitter van St MenL
20.15	Powerpointpresentatie door Mevr. Drs. Marga Jetten, ambtenaar Monumentenzaken gemeente Ubbergen <i>Cultuurhistorische waardenkaart van Ubbergen</i> Gelegenheid tot het stellen van vragen
21.00	Pauze (met muziek)
21.15	Bekendmaking Monumentenprijzen en de Ton Gijsbersprijs 2009-2010 door Dr. Marc Wingens, voorzitter van de jury
22.00	Sluiting en nazit (met muziek)

Sinds 1987 reikt de Stichting tot Behoud van Monument en Landschap in de gemeente Ubbergen om de twee jaar monumentenprijzen uit. Het gaat hierbij om prijzen die toegekend worden aan eigenaren en / of beheerders van monumenten of aan organisaties die zich bezig houden met monument- en / of landschapsbeheer. Eigenaren die blijk hebben gegeven van bijzondere aandacht voor het door hen bewoonde pand door middel van onderhoud, renovatie of restauratie wil de Stichting graag waarderen met een prijs. Ook de bezitters en / of beheerders van landschapselementen zal de Stichting hier nadrukkelijk bij betrekken.



Op 21 april 2009 werd de Ton Gijsbers Monumentenprijs uitgereikt aan de bewoners van de buurtschap Tiengeboden

Presentatie door Mevr. Drs. Marga Jetten
Cultuurhistorische waardenkaart van Ubbergen

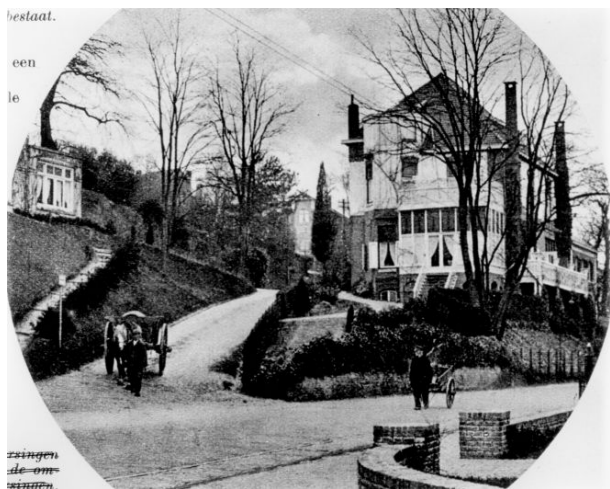
Op 20 januari jl. is in het gemeentehuis van Ubbergen de archeologische en cultuurhistorische waardenkaart van de gemeente Ubbergen gepresenteerd. Deze waardenkaart, die binnenkort op de website van de gemeente Ubbergen, te raadplegen is, is het resultaat van een inventarisatie uitgevoerd door Luuk Keunen van het archeologisch

Adviesbureau RAAP. Het is het eerste integrale overzicht van alle historische wegen, dijken, waterlopen en gebouwde monumenten en de landschapstypen in onze gemeente. Aan de hand van deze waardenkaart zal Mevrouw Marga Jetten ons laten zien hoe dit cultuurhistorische erfgoed in de loop der eeuwen tot stand gekomen is en ons wijzen op het belang ervan bij toekomstige ruimtelijke ontwikkelingen.

Villa's op de Ravenberg in Beek

Afgelopen zomer zijn vier villa's op de Ravenberg in Beek toegevoegd aan de gemeentelijke monumentenlijst. Een mooie aanleiding om eens op een rijtje te zetten wat er hier – niet direct vanaf de Rijksstraatweg zichtbaar – allemaal aan interessante monumenten te zien is in een landschappelijk unieke omgeving.

De Ravenberg is onderdeel van het stuwwallencomplex dat in de voorlaatste ijstijd is ontstaan. Door beekjes werd de stuwwal hier en daar uitgesleten, waardoor “bergen” en dalen ontstonden. In de loop der tijd hebben deze “bergen” allemaal hun eigen naam gekregen. Het hoogste punt van de Ravenberg is 67 meter boven NAP. In het begin van de negentiende eeuw werd het stuwwallandschap in Ubbergen en Beek ontdekt door kunstenaars. Door welgestelden werden de eerste buitenhuizen gebouwd op de hellingen van de stuwwal. Later in de eeuw raakte Beek ook in trek bij een breder publiek en kwamen er uitspanningen en hotels/pensions. Om het toerisme te bevorderen werd de bergspoorverbinding Nijmegen – Berg en Dal via Beek aangelegd.



In de eerste jaren van de twintigste eeuw werd de Ravenberg een vroeg voorbeeld van projectontwikkeling. Een aantal Beekse notabelen had de grond gekocht en een plan laten ontwerpen voor een villapark genaamd Van Heutzpark. De Nijmeegse architect Oscar Leeuw heeft vrijwel zeker de ontwerptekeningen gemaakt. Helaas is het archief van Oscar Leeuw verloren gegaan en zijn er ook in andere archieven geen oorspronkelijke plannen aanwezig voor het villaparkje.

Rond een e-vormig stratenpatroon waren vijf vrijstaande villa's en een uitspanning gepland. Het betreft de uitspanning met de naam Ravenberg-Taveerne en de villa's Zonneheuvel (De Ravenberg 2), Welgelegen (De Ravenberg 7), Bijou (De Ravenberg 58) en Kastanjeoord (De Ravenberg 14), alsmede de villa aan De Ravenberg 8. Vanaf een centraal gelegen uitkijkpunt konden potentiële kopers de percelen overzien en het uitzicht bewonderen. De bouw van de panden vond plaats in enkele jaren vanaf 1901.

Van de eerste vijf in het kader van het project Van Heutzpark gerealiseerde villa's waren villa Zonneheuvel en villa Kastanjeoord al enige tijd gemeentelijke monumenten. In 2010 zijn de andere genoemde villa's als gemeentelijk monument aangewezen. Daarnaast is de villa aan De Ravenberg 9 nu op de lijst gekomen. Deze dateert uit 1937 en is dus later uitgevoerd. Eveneens in de late jaren 30 werden op de Ravenberg enkele twee-onder-een-kapwoningen gebouwd. Aan het einde van de tweede wereldoorlog brandde de Ravenberg-Taveerne af. Ze werd in 1950 vervangen door het zgn. boswachtershuis van Gelders Landschap, villa Kastanedal aan De Ravenberg 20. Dit pand was al enkele jaren gemeentelijk monument. In de jaren 50 en 60 volgden op de Ravenberg nog enkele halfvrijstaande en vrijstaande huizen, maar de groene opzet van het wijkje is bewaard gebleven.

In deze en in de komende nieuwsbrieven zal nader worden ingegaan op elk van de gemeentelijke monumenten aan De Ravenberg. Schuin tegenover het gemeentehuis in Beek rijst op de helling van de Ravenberg een opvallend pand op. Villa Zonneheuvel werd in 1903 gebouwd in opdracht van notaris Van Wayenburg naar ontwerp van Oscar Leeuw. Oscar Leeuw (Roermond 1866- Nijmegen 1944) heeft in en om Nijmegen heel veel grote en kleinere bouwwerken ontworpen.

Enkele voorbeelden zijn Concertgebouw De Vereniging en Museum Kam, maar ook Jachtslot De Mookerheide, de voormalige synagoge in de Gerard Noodtstraat in Nijmegen (nu Natuurmuseum) en de Israelitische begraafplaats op de Kwakkenberg. Daarnaast enkele bankgebouwen en veel winkelpanden in Nijmegen, zoals de voormalige ABN Bank in de Hertogstraat en het in de oorlog verwoeste warenhuis Vroom en Dreesmann.



Rijksstraatweg in 1915. Café Boschlust met op de achtergrond Villa Dennenheuvel. De toenmalige bewoners van de villa zouden het café overigens laten slopen omdat het hun uitzicht bedierf.

In Ubbergen staat zijn bekendste woonhuisontwerp, Villa Dennenheuvel. Oscar Leeuw werkte in de vroege jaren van de vorige eeuw samen met zijn vader, beeldhouwer Henri Leeuw, en met zijn broer Henri jr., schilder/beeldhouwer. Villa Dennenheuvel (gebouwd 1899-1902 in samenwerking met Henri jr.) werd ontworpen compleet met wandschilderingen, houtsnijwerk en meubilair. Zonneheuvel is aan de zijde van de Rijksstraatweg drie verdiepingen hoog. Vooral nu de dichte begroeiing afgelopen najaar vakkundig is gesnoeid is de mooie detaillering van de gevel en de raamvlakken goed zichtbaar. De serre heeft prachtige glas-in-loodramen met bloemmotieven in de stijl van de Nieuwe Kunst (art nouveau).

Verder vallen op de fraai op de hoeken van het hoge schilddak geplaatste schoorstenen en de torenachtige uitbouw met metselwerk in de trant van vakwerk. De muren zijn geschilderd in twee tinten okergeel. Het pand heeft nog meer prachtige details, zoals in de hekwerken van smeedijzer en hout, de glas-in-lood bovenlichten en in de deuren.



NB. Zonneheuvel en Bijou worden particulier bewoond. A.u.b. op gepaste afstand bekijken.

Ter linkerkant van de toegangsweg naar de Ravenberg en iets hoger gelegen ligt Villa Bijou. Bijou is gebouwd in het jaar 1915 (oorspronkelijk met de naam Harrij) en ontworpen door bouwkundig tekenaar Joh. Driesens. De gevel had metselwerk met gekleurde horizontale banden en raam-/deuromlijstingen, maar werd later wit geschilderd. Details van de gevel zijn zalmroze geschilderd en geven het pand kenmerken van Nieuwe Kunst. De serre werd vermoedelijk vóór 1941 aan de linkerkant van de voorgevel aangebouwd. De ligging van Villa Bijou in de ruime groene tuin is erg fraai en kenmerkend voor de villabouw in de vroege twintigste eeuw. Vanaf het noorden is Bijou via zichtlijnen ook van enige afstand goed zichtbaar.



In de volgende nieuwsbrief gaan we aandacht besteden aan enkele andere bijzondere panden op De Ravenberg in Beek.

PC

Van den Heyberg tot Huys te Schengen, de geschiedenis van een tuin.

Zaterdag 27 november 2010 werd onze najaarsbijeenkomst gehouden in Hotel Val Monte, in de Panoramazaal. Dat had alles te maken met het onderwerp van de lezing van die middag. Marieke Mastboom vertelde over het onderzoek dat ze heeft gedaan naar de historie van de tuin en ook naar de bewoners van het Huys te Schengen. Ze heeft via een PowerPoint presentatie de vele aanwezigen laten genieten van oude kaarten, foto's en etsen. Ze vertelde over de geschiedenis vanaf 1874, toen het gebouwd werd en de tuin werd aangelegd. Natuurlijk kwam ook het Berg en Dalse watertoren arrest ter sprake dat landelijk, met name in juridische kringen, bekend is. Een arrest dat een uit de hand gelopen burenruzie was over een uitzicht en werd uitgevochten tot aan de Hoge Raad. Het boekje "Heerenheibel in de Heerlijkheid Beek" vertelt er over.



Na de uiteenzetting heeft Marieke Mastboom het rapport, opgedragen aan Theo Merkus, voormalig boswachter van het Gelders Landschap, aangeboden aan mevr. Twannie Merkus, het echtpaar Benraad, de huidige bewoners van Huys te Schengen en de vrijwilligersgroep van het Gelders Landschap die de tuin van Huys te Schengen onderhouden. Het was natuurlijk erg leuk om daarna de tuin te bezoeken. We kregen uitleg van de vrijwilligers die ook goede gidsen bleken te zijn. Heel indrukwekkend om de mooie, vierhonderd jaar oude tamme kastanje met eigen ogen te zien.



Zo'n 65 jaar geleden hebben er in de nadagen van 1944 afwisselend waarschijnlijk Duitse, Britse en Amerikaanse soldaten ingekwartierd gezeten in het Huys en hebben de boom als schietschijf gebruikt. De kogelgaten waren nog te zien. Ook de oude rododendrons, azalea's, de oude terrassentuinen, paden met aan weerszijden buxusbosjes, de rotstuin en de flessenranden waren te bewonderen. Kortom een tuin in Gemengde Stijl, zoals we geleerd hadden. Een beetje Frans en een beetje Engelse Landschapsstijl.



We weten nu ook waar de watertoren moet hebben gestaan in de tuin van de burens. Als in het voorjaar de rododendrons en de azalea's bloeien en het helder weer is komen we vast nog eens terug en gaan we op het bankje zitten om te genieten van het prachtige uitzicht over de Ooijpolder en de Over Betuwe tot aan de heuvels bij Arnhem.

Deze **Nieuws**brief is een uitgave van de STICHTING tot behoud van MONUMENT EN LANDSCHAP in de Gemeente Ubbergen

Redactie: Hans Giesbertz

Donateurs ontvangen het blad gratis, minimale donatie € 15,00 per jaar.

Bankrekening 1051.11.562

t.n.v. Stichting Monument en Landschap,
Sprongstraat 22, 6573 BP Beek-Ubergen.

De Stichting heeft ten doel: "het bevorderen van het behoud en de versterking van cultuurhistorische, landschappelijke en karakteristieke waarden in het gebied van de gemeente Ubbergen en dat van de aan dit gebied grenzende gemeenten Nijmegen, Groesbeek, Millingen aan de Rijn en Kranenburg (D), in het bijzonder met betrekking tot monumentale, door de stichting monumentaal geachte, en karakteristieke bouwwerken of gedeelten daarvan, het landschap en landschappelijke elementen, de onderlinge samenhang tussen de hiervoor bedoelde bouwwerken en het landschap, archeologie, flora en fauna en al datgene wat tot het cultuurhistorische erfgoed van het werkgebied kan worden gerekend, een en ander te verstaan in de ruimste zin."

Secretariaat: mw Dr R.M. Nève-Sprenger
P.C. Hoofstraat 12
6573 CE Beek-Ubergen,
tel. 024-684 3158

Website: www.monumentenlandschap.com

Donatie 2011

Mogen wij ook dit jaar weer rekenen op uw steun?

Wij vragen u als vriend om een minimaal bedrag van € 15,- over te maken op de hiernaast vermelde bankrekening van de stichting. Uw bijdrage stelt ons in de gelegenheid om onze activiteiten uit te kunnen voeren. Een extraatje is daarbij altijd welkom. Verder willen wij u er op wijzen dat de stichting door de belastingdienst is erkend als ANBI-instelling (een Algemeen Nut Beogende Instelling). Uw donatie komt daardoor voor aftrek in aanmerking

Geen acceptgiro

Om kosten te besparen versturen we in principe geen acceptgiro's meer. Dit spaart ons veel tijd en ook kosten om de acceptgiro's aan te maken. Heeft u toch liever een acceptgiro? Dan graag een berichtje een onderstaand adres.

Vermelding gegevens

Wilt u bij de storting uw postcode + huisnummer vermelden? Dat stelt ons in staat uw bijdrage snel in de administratie te verwerken. De bank vermeldt alleen de naam van de rekeninghouder, geen adres. Zeker als de donateur niet zelf betaalt, maar ook bij veel voorkomende namen, kost dit veel uitzoekwerk.

Als er vragen zijn, dan kunt u contact met mij opnemen:

Annemiek Lukassen, penningmeester

Sprongstraat 22

6573 BP Beek

Telefoon 024 6843756

A.Lukassen@gmail.com